



Provincia Regionale di Ragusa

Ammodernamento del tracciato stradale S.P. n. 46 ISPICA – POZZALLO I° STRALCIO FUNZIONALE

Responsabile Unico Procedimento

Dott. Ing. Salvatore Dipasquale

Dirigente Pianificazione del Territorio

Dott. Ing. Vincenzo Corallo

PROGETTO ESECUTIVO

OGGETTO: <ul style="list-style-type: none">● INTERFERENZE● INTERFERENZE● RETE ENEL MT/BT - QUADERNO DELLE INDIVIDUAZIONI E RISOLUZIONI DELLE INTERFERENZE	ARCHIVIO PR147
	SCALA
	ELABORATO 9_1_1
GRUPPO DI PROGETTAZIONE A.T.I.  <i>TECHNITAL S.p.A</i> <i>(Mandataria)</i>  I.R. INGEGNERI RIUNITI STUDIO TECNICO ASSOCIATO  STUDIO IUDICE S.r.l.	RESPONSABILE DELLE INTEGRAZIONI SPECIALISTICHE Dott. Ing. M. Raccosta
	RESPONSABILI DI PROGETTO Dott. Ing. M. Raccosta
	Dott. Ing. G. Failla Dott. Ing. F. Iudice

REV.	DATA	DESCRIZIONE	REDATTO	CONTROLLATO	APPROVATO
2	NOVEMBRE 2014	EMISSIONE A SEGUITO ISTRUTTORIA ITALSOCOTEC del 27/10/2014	R. INGIANNI	A. IUDICE	F. IUDICE
1	SETTEMBRE 2014	EMISSIONE A SEGUITO ISTRUTTORIA ITALSOCOTEC del 15/07/2014	R. INGIANNI	A. IUDICE	F. IUDICE
0	MARZO 2014	PRIMA EMISSIONE	R. INGIANNI	A. IUDICE	F. IUDICE

QUADERNO DELLE INDIVIDUAZIONI E RISOLUZIONI DELLE INTERFERENZE CON LA
RETE ENEL MT/BT

AMMODERNAMENTO DEL TRACCIATO DELLA S.P. 46 ISPICA-POZZALLO
PROGETTO ESECUTIVO
I° STRALCIO FUNZIONALE

INDICE

1. PREMESSA	4
1.1 Descrizione della zona oggetto di intervento.....	4
2. SCHEDE INTERFERENZE	5

1. PREMESSA

1.1 Descrizione della zona oggetto di intervento

Il Piano Territoriale Provinciale prevede che l'asse portante del sistema viabilistico provinciale si sviluppi con tipologia autostradale lungo la direttrice pedemontana iblea, collegando al sistema regionale dei trasporti i principali centri urbani (Acate, Vittoria, Comiso, S.Croce Camerina, Ragusa, Scicli, Modica, Ispica, Pozzallo), i centri turistico balneari litoranei, e i principali poli produttivi della Provincia (polo agro-alimentare del Vittoriese, polo lapideo di Comiso, polo zootecnico-caseario dell'altopiano, poli produttivi ASI, etc.).

Lungo tale direttrice il previsto asse viario autostradale viene a realizzare un collegamento privilegiato fra il polo aeroportuale ex base NATO di Comiso ed polo portuale di Pozzallo, assicurando la piena intermodalità del sistema provinciale dei trasporti.

Tale obiettivo viene conseguito con il prolungamento della tratta autostradale SR-Gela per una lunghezza complessiva di circa 80 km per il tratto relativo al territorio provinciale.- Lungo la tratta autostradale sono previste le seguenti stazioni di accesso:

- Ispica-Pozzallo
- Modica - Scicli
- Ragusa - S. Croce Camerina
- Vittoria – Comiso
- Acate

Nell'ottica dell'intermodalità del trasporto assume un ruolo strategico l'infrastruttura portuale di Pozzallo per la quale vanno previste opere specifiche di adeguamento conseguenti alla sua individuazione funzionale nell'ambito della portualità del Mediterraneo.

Il presente progetto ha come oggetto l'ammodernamento del tracciato della S.P. 46 Ispica-Pozzallo nel tratto compreso tra la S.S. 115 all'altezza del km 355+870, e il centro abitato di Pozzallo, nel tratto di competenza della Provincia Regionale di Ragusa.

L'intervento, in buona sostanza, dovrà presentare gli indispensabili requisiti di qualità ed efficacia tecnica e dovrà assicurare il miglior rapporto tra benefici e costi globali di costruzione, manutenzione e gestione. In termini generali esso andrà attuato con l'adozione delle ordinarie e più moderne tecniche ingegneristiche per la costruzione di opere ed attraversamenti stradali. Le opere, in ogni caso, andranno inserite nel generale contesto delle importanti preesistenze che il territorio presenta sia dal punto di vista naturalistico-ambientale sia da quello paesaggistico, con particolare riguardo alle previsioni dei piani locali e di quelli sovraordinati (provinciali e regionali). In particolare l'impatto dell'opera sugli originari caratteri geo-morfologici e ambientali andrà conseguito privilegiando il ricorso alle più efficaci tecniche di ingegneria naturalistica.

2. SCHEDE INTERFERENZE

E' stata effettuata l'indagine relativa alla presenza di interferenze con servizi pubblici a rete nel sottosuolo e su linea aerea.

Nell'area interessata dall'intervento, sono state eseguite tutte le indagini conoscitive aventi lo scopo di fornire le indicazioni per l'individuazione e la risoluzione delle interferenze individuate oltre a tutte le informazioni relative agli impianti di rete di pertinenza dell'Area di Sviluppo Industriale.

Il presente quaderno intende identificare con maggiore chiarezza tutte le varie interferenze tra il tracciato di progetto della nuova Strada Provinciale 46 Ispica –Pozzallo e le linee elettriche, interrate ed aeree, gestite da ENEL Distribuzione S.p.a.

Nella seguente tabella viene riportato l'elenco delle potenziali interferenze rilevate nel presente progetto esecutivo del I° Stralcio Funzionale:

ID INTERFERENZA	LOCALIZZAZIONE SEZIONI	DESCRIZIONE	CONSISTENZA	ENTE GESTORE
1	Sez.4a km 0+054.74 Sez.5a km 0+074.70 Svincolo 1 Ramo SX	Palo di sostegno in cemento e relativa linea BT	N°1 palo di sostegno da rimuovere: 1.1; riposizionamento della linea BT	ENEL Distribuzione S.p.A.
2	Svincolo 1 Ramo SX e Ramo DX	Pali di sostegno in c.a. di linea MT dismessa e pali di sostegno per adeguamento linea esistente MT	N°2 pali di sostegno in c.a. di linea dismessa da rimuovere: 2.a – 2.b N°2 pali di sostegno per adeguamento attravers. linea aerea: 2.1 e 2.2	Enel Distribuzione S.p.A.
3	Sez. 4a km 0+054.74 Sez. 5a km 0+074.70 Svincolo 1 Ramo DX	Linea BT con relativi pali da ricollocare a tergo del tracciato	N°4 pali di sostegno in c.a da rimuovere e ricollocare: 3.1, 3.2, 3.3, 3.4 Rimozione e ricollocazione del punto di consegna n°1 in prossimità del palo 3.3.	Enel Distribuzione S.p.A.
11	Svincolo 1 Ramo SX	Contatore Enel su muri di cinta privato	N°1 contatore da riposizionare identificato con il n°2	Enel Distribuzione S.p.A.
12	Svincolo 1 Ramo SX	Contatore Enel su muri di cinta privato	N°1 contatore da spostare identificato con il n°3	Enel Distribuzione S.p.A.
6	Sez.69 Km 1+268.39 Sez.74b Km 1+391.60	Palo in cemento per linea B.T.	N°3 pali da rimuovere: 6.4, 6.5, 6.7; N°1 palo da collocare: 6.10; N°1 palo da sostituire: 6.3.	Enel Distribuzione S.p.A.
7	Svincolo 2 Ramo SX Sez. 71 km 1+316.42 Sez.72 km 1+335.71	N°2 Pali in cemento per M.T.	N°1 palo da rimuovere: 7.4; N°1 palo da collocare: 7.5.	Enel Distribuzione S.p.A.

Al fine di identificare meglio le singole interferenze, si allegano tutte le relative schede d'identificazione di ciascuna interferenza:

ID INTERFERENZA	KILOMETRICA	DESCRIZIONE	CONSISTENZA E IDENTIFICATIVO	ENTE GESTORE
1	Sez.4a km 0+054.74 Sez.5a km 0+074.70 Svincolo 1 Ramo SX	Palo di sostegno in cemento e relativa linea BT	N°1 palo di sostegno da rimuovere: 1.1; riposizionamento della linea BT	Enel Distribuzione S.p.A.

FOTO INTEFERENZA



Palo di sostegno 1.1 da rimuovere

DESCRIZIONE INTERFERENZA

Interferenza del tracciato di progetto della S.P. 46 Ispica -Pozzallo con una linea elettrica aerea in bassa tensione e con il palo di sostegno identificato con 1.1, gestite da ENEL Distribuzione S.p.a.

RISOLUZIONE INTERFERENZA

Rimozioni del palo di sostegno identificato con 1.1 e collegamento diretto della linea aerea in BT dal palo 1.2 al palo 1.4, a tergo del tracciato come da elaborati di progetto.

ID INTERFERENZA	KILOMETRICA	DESCRIZIONE	CONSISTENZA E IDENTIFICATIVO	ENTE GESTORE
2	Svincolo 1 Ramo SX e Ramo DX	Pali di sostegno in c.a. di linea MTdismessa e pali di sostegno per adeguamento linea esistente MT	N°2 pali di sostegno in c.a. di linea dismessa da rimuovere: 2.a – 2.b N°2 pali di sostegno per adeguamento attravers. linea aerea: 2.1 e 2.2	Enel Distribuzione S.p.A.

FOTO INTEFERENZA



Foto palo 2.a



Foto palo 2.1 da sostituire - Foto palo 2.b da rimuovere

DESCRIZIONE INTERFERENZA

Interferenza del tracciato di progetto della S.P. 46 Ispica-Pozzallo con due pali (2.a e 2.b) di sostegno in c.a. di una vecchia linea elettrica aerea dismessa di media tensione gestita da ENEL Distribuzione S.p.a ed il palo di sostegno in c.a. esistente (2.1) da sostituire e da integrare con un nuovo palo per migliorare l'attraversamento aereo della linea MT.

RISOLUZIONE INTERFERENZA

Rimozione totale di due pali (2.a e 2.b) facente parte di ex linea MT dismessa e sostituzione del palo di sostegno esistente in c.a. (2.1) con palo di maggiore altezza e collocazione del nuovo palo di sostegno 2.2 per consentire l'attraversamento aereo della linea MT.

Inoltre si prevede la collocazione

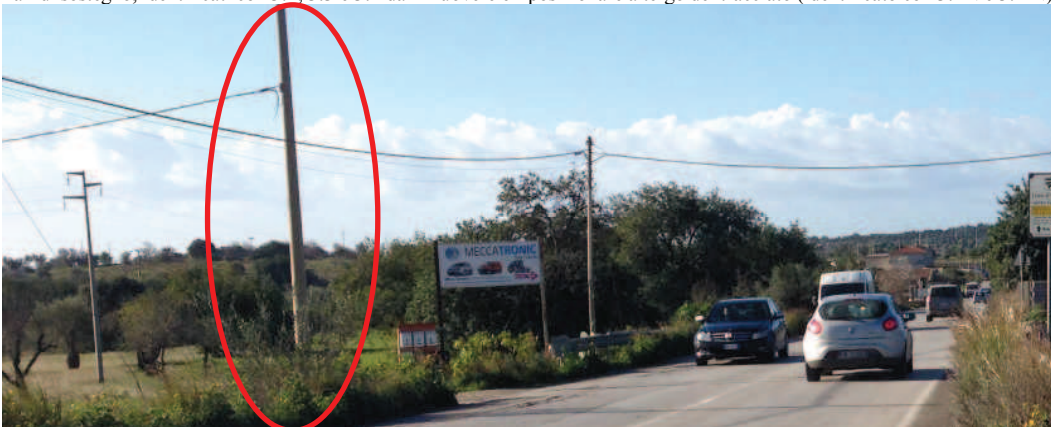
La collocazione dei due pali (2.2 e 2.1) consentono di alzare adeguatamente la linea aerea MT che

attraversa il ramo DX.				
ID INTERFERENZA	KILOMETRICA	DESCRIZIONE	CONSISTENZA E IDENTIFICATIVO	ENTE GESTORE
3	Sez. 4a km 0+054.74 Sez. 5a km 0+074.70 Svincolo 1 Ramo DX	Linea BT con relativi pali da ricollocare a tergo del tracciato	N°4 pali di sostegno in c.a da rimuovere e ricollocare: 3.1, 3.2, 3.3, 3.4 Rimozione e ricollocazione del punto di consegna n°1 in prossimità del palo 3.3	Enel Distribuzione S.p.A.

FOTO INTEFERENZA



Pali di sostegno, identificati con 3.2, 3.3 e 3.4 da rimuovere e riposizionare a tergo del tracciato (identificato con 3.2N e 3.1 N)



Palo di sostegno 3.3 con annesso contatore di consegna n°1 da rimuovere e ricollocare al tergo del tracciato (identificato con 3.3)

DESCRIZIONE INTERFERENZA

Interferenza del tracciato di progetto della S.P. 46 Ispica -Pozzallo con una linea elettrica aerea in bassa tensione ed i relativi pali di sostegno (3.1, 3.2, 3.3, 3.4) gestite da ENEL Distribuzione S.p.a nonché del relativo punto di consegna con contatore di consegna n°1 installato in prossimità del palo di sostegno 3.3

RISOLUZIONE INTERFERENZA

Rimozione della linea aerea in BT e dei relativi pali di sostegno identificati con 3.1, 3.2, 3.3, e 3.4 e ricollocamento a tergo del tracciato di progetto come da elaborati di progetto, unitamente al punto di consegna n°1 (prossimo al palo 3.3) con contatore ENEL che verrà ricollocato in prossimità del palo di sostegno 3.3N.

ID INTERFERENZA	KILOMETRICA	DESCRIZIONE	CONSISTENZA E IDENTIFICATIVO	ENTE GESTORE
11	Svincolo 1 Ramo SX	Contatore Enel su muri di cinta privato	N°1 contatore da riposizionare: identificato con il n°2	Enel Distribuzione S.p.A.

FOTO INTEFERENZA



Foto punto di consegna n°2 con contatore ENEL da rimuovere e ricollocare.




Foto particolare contatore n°2 da rimuovere e da ricollocare a tergo del tracciato

DESCRIZIONE INTERFERENZA

Interferenza del tracciato di progetto della S.P. 46 Ispica -Pozzallo con punto di consegna ENEL per allaccio utenza privata con contatore n°2 su muretto oggetto di demolizione e ricostruzione.

RISOLUZIONE INTERFERENZA

Spostamento del contatore Enel per allaccio utenza privata in altra area, anch'essa privata, posta a tergo del tracciato di progetto.

ID INTERFERENZA	KILOMETRICA	DESCRIZIONE	CONSISTENZA E IDENTIFICATIVO	ENTE GESTORE
12	Svincolo 1 Ramo SX	Contatore Enel su muri di cinta privato	N°1 contatore da riposizionare: identificato con il n°3	Enel Distribuzione S.p.A.
FOTO INTEFERENZA				
				
Foto area con presenza di punto di consegna per utenza privata n°3 da rimuovere e ricollocare.				
DESCRIZIONE INTERFERENZA				
Interferenza del tracciato di progetto della S.P. 46 Ispica -Pozzallo con punto di consegna ENEL per allaccio utenza privata con contatore n°3 presente in area oggetto di esproprio.				
RISOLUZIONE INTERFERENZA				
Spostamento del contatore Enel per allaccio utenza privata in altra area, anch'essa privata, posta a tergo del tracciato di progetto.				



Stralcio planimetria interferenze in prossimità dello svincolo n°1:

- n°1 palo di sostegno "1.1" da rimuovere e linea elettrica aerea BT ENEL da modificare (allaccio tra palo 1.2 e 1.4);
- n°2 pali di sostegno da rimuovere (ex linea MT dismessa - identificati con "2.a" e "2.b") e adeguamento linea aerea MT che attraversa il ramo DX con rimozione e ricollocazione del palo di sostegno 2.1 e collocazione di un nuovo palo di sostegno 2.2;
- rimozione linea aerea BT con i relativi pali in c.a. di sostegno (3.1, 3.2, 3.3, 3.4) nonché il punto di consegna n°1 con contatore ENEL in prossimità del palo 3.3, e ricollocazione degli stessi a tergo del tracciato di progetto, come da elaborati di progetto (3.1N, 3.2N, 3.3N 3.4N) con annesso punto di consegna;
- rimozione e ricollocazione del punto di consegna n°2 con contatore ENEL presente nel ramo SX;
- rimozione e ricollocazione del punto di consegna n°3 con contatore ENEL presente nel ramo SX;

ID INTERFERENZA	KILOMETRICA	DESCRIZIONE	CONSISTENZA E IDENTIFICATIVO	ENTE GESTORE
6	Sez. 69 Km 1+268.39 Sez.74b Km 1+391.60	Palo in cemento per linea B.T.	N°3 pali da rimuovere: 6.4, 6.5, 6.7 dal Km 1+268.39 al Km 1+326.02; N°1 palo da collocare: 6.10 prossimo al Km 1+391.60; N°1 palo da sostituire: 6.3.	Enel Distribuzione S.p.A.

FOTO INTEFERENZA



Foto palo: 6.3 (da sostituire) - 6.4 (da rimuovere) - 6.5 (da rimuovere).

DESCRIZIONE INTERFERENZA

Interferenza del tracciato di progetto della S.P. 46 Ispica -Pozzallo con le linee elettriche aeree in bassa tensione gestite da ENEL Distribuzione S.p.a

RISOLUZIONE INTERFERENZA

Rimozione delle attuali palizzate (rimozione pali: 6.4, 6.5, 6.7) e successivo interrimento lungo la sede stradale della rotonda in modo da collegare le linee elettriche dal palo 6.3 (da sostituire) al palo 6.10 (di nuova collocazione).

ID INTERFERENZA	KILOMETRICA	DESCRIZIONE	CONSISTENZA E IDENTIFICATIVO	ENTE GESTORE
7	Svincolo n°2 Ramo SX Sez. 71 km 1+316.42 Sez. 72 km 1+335.71	N°2 Pali in cemento per M.T.	N°2 pali: 7.4 da rimuovere (svincolo n°2 ramo SX - km 1+326,02); 7.5 da collocare (svincolo n°2 ramo SX - km 1+316,42);	Enel Distribuzione S.p.A.

FOTO INTEFERENZA



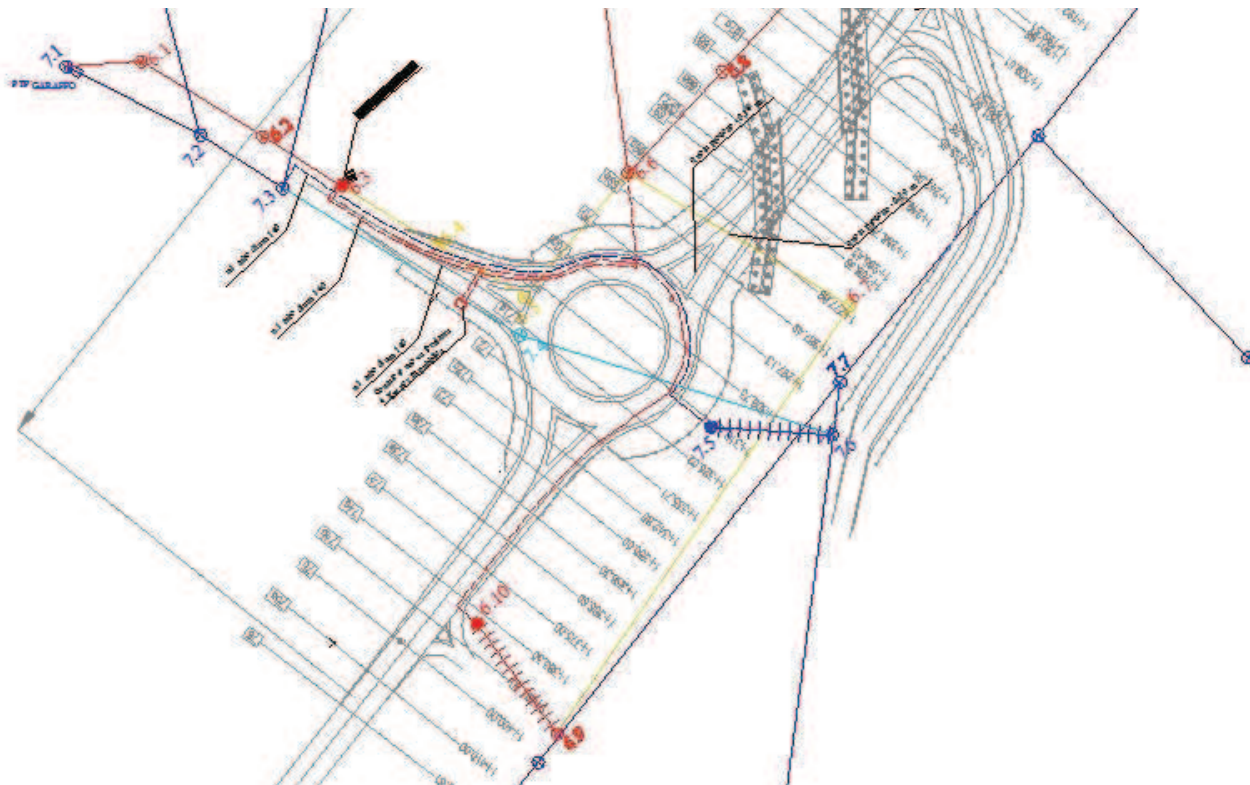
Attraversamento linea M.T. su sede stradale – Palo 7.4 da rimuovere

DESCRIZIONE INTERFERENZA

Interferenza del tracciato di progetto della S.P. 46 Ispica -Pozzallo con le linee elettriche aeree in media tensione gestite da ENEL Distribuzione S.p.a: il palo di sostegno linea MT n°7.4 ricade all'interno della rotonda di progetto di cui allo svincolo n°2 ramo DX.

RISOLUZIONE INTERFERENZA

Rimozione del palo di sostegno linea MT identificato con il n°7.4, collocazione di un nuovo palo identificato al N°7.5 in modo tale da collegare la linea elettrica dal palo 7.3 al palo 7.6 secondo quanto indicato negli elaborati di progetto.



Stralcio planimetria interferenze di linee elettriche aeree BT/MT ENEL da spostare/interrare:

- rimozione dei pali di sostegno per linea BT identificato con il codice 6.5, 6.4 e 6.7, sostituzione del palo di sostegno 6.3 e la collocazione di un nuovo palo di sostegno identificato con il codice 6.10;
- rimozione di palo elettrico per linee elettriche aeree MT ENEL identificato con 7.4 da rimuovere e collocazione del nuovo sostegno 7.5 e realizzazione della nuova linea MT in parte aerea ed in parte interrata in cavidotti.