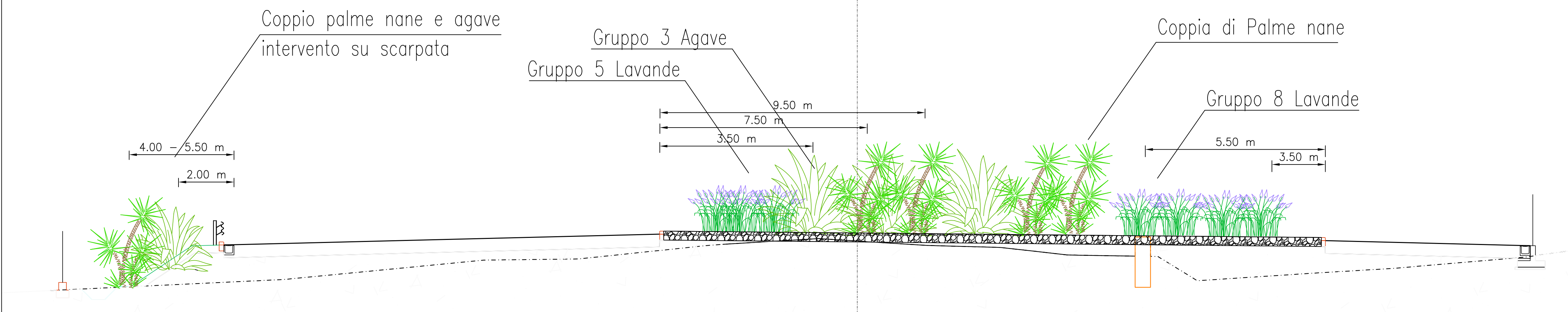
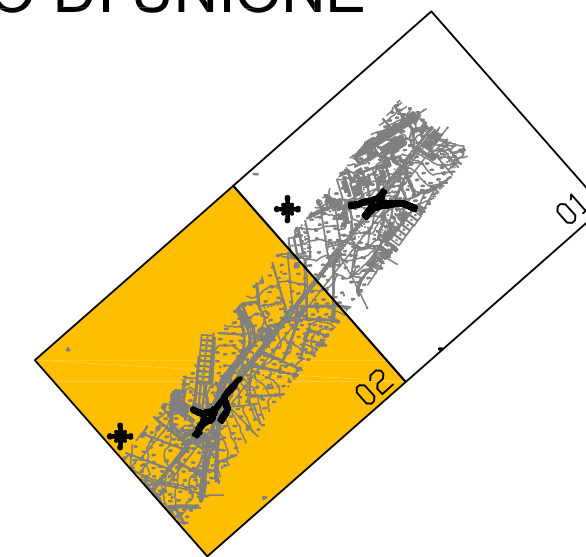


SEZIONE N. : 71
 QT. PROGETTO : 36,813
 DIST.PROG. : 1+316,420

Interventi in aiuola centrale



QUADRO DI UNIONE



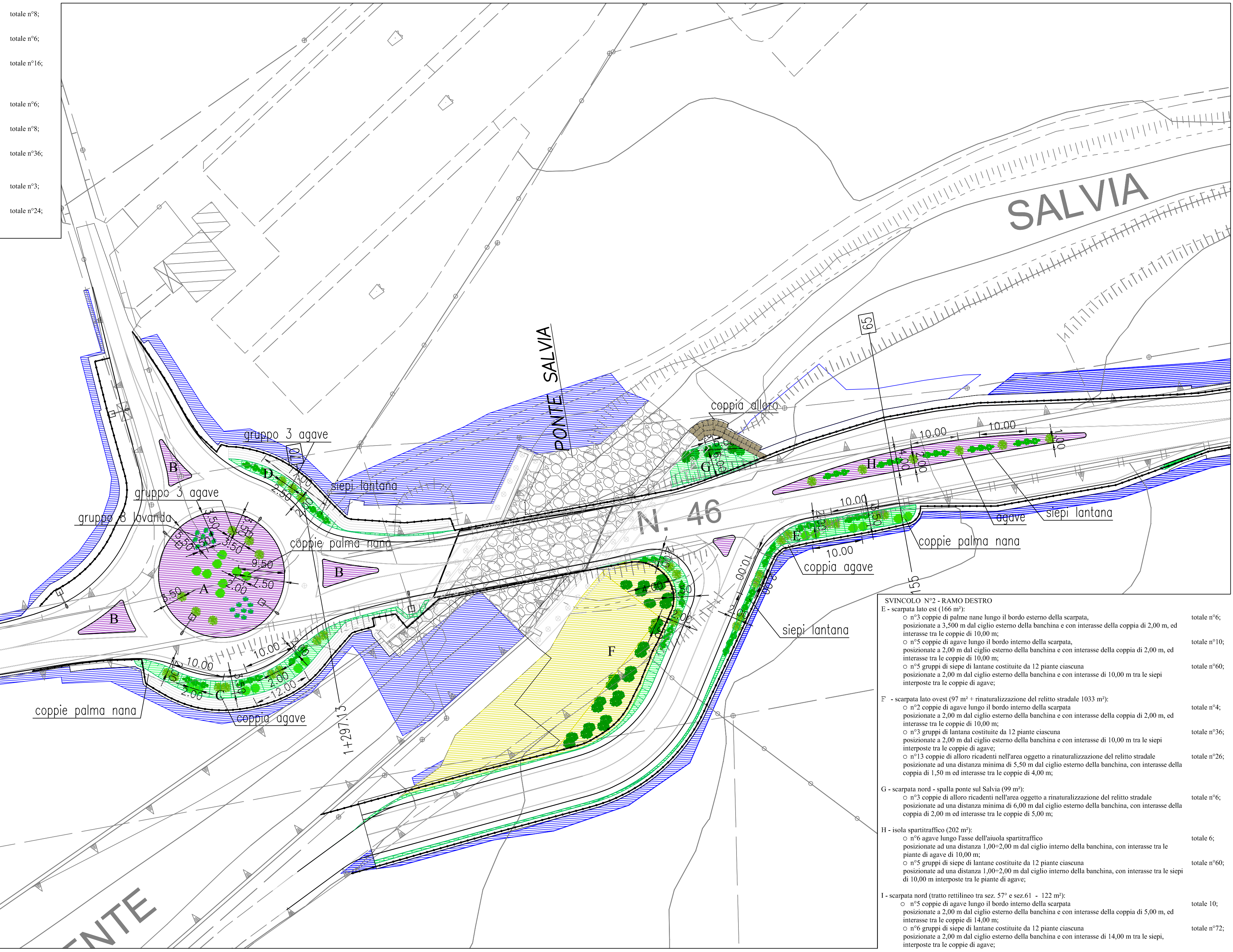
LEGENDA

- limite esproprio
- confine stradale
- Inerbimento e piantumazioni in progetto di scarpate (rilevati e trincee)
- Inerbimento e piantumazioni in progetto di relitti stradali e area espropriata
- Arredo aree di svincolo e rotatorie con granigliato bianco ed essenze vegetali
- Riqualficazione area di cantiere

Essenze arbustive

- Palma nana
- Alloro
- Agave
- Lavanda
- Lantana
- Siepe Lantane

SVINCOLO N°2
 A - aiuola centrale - sistemazione con granigliato - 531 m²
 ○ n°4 coppie di palme nane al centro dell'aiuola
 posizionate nella parte centrale dell'aiuola ad una distanza 7,50-9,50 m dal ciglio interno della banchina, con interasse della coppia di 2,00 m;
 ○ n°2 gruppi di tre agave ciascuno
 posizionate ad una distanza di 3,50 m dal ciglio interno della banchina, in corrispondenza dei pali di p.a., con interasse di 3,50 tra le piante;
 ○ n°2 gruppi di lavanda costituite da 8 piante ciascuna
 posizionate ad una distanza di 3,50-5,50 m dal ciglio interno della banchina, con interasse di 1,50 m tra le piante, poste diametralmente opposte nell'aiuola;
 B - isole direzionali (sistemazione con granigliato - 119 m²); senza essenze;
 C - scarpata sud (163 m²):
 ○ n°3 coppie di palme nane lungo il bordo esterno della scarpata,
 posizionate a 3,50 m dal ciglio esterno della banchina, con interasse della coppia di 2,00 m ed interasse di 12,00 tra le coppie;
 ○ n°4 coppie di agave lungo il bordo interno della scarpata,
 posizionate a due metri dal ciglio esterno della banchina con interasse della coppia di 2,00 m ed interasse di 10,00 tra le coppie;
 ○ n°3 gruppi di siepe di lantane, costituite da 12 piante ciascuna
 posizionate a due metri dal ciglio esterno della banchina con interasse di 10,00 tra le siepi;
 D - scarpata lato nord (55 m²):
 ○ n°3 agave lungo il bordo interno della scarpata
 posizionate a due metri dal ciglio esterno della banchina con interasse di 2,50 tra le piante;
 ○ n°2 gruppi di siepe di lantane, costituite da 12 piante ciascuna
 posizionate a due metri dal ciglio esterno della banchina con interasse di 17,00 tra le siepi;



SVINCOLO N°2 - RAMO DESTRO
 E - scarpata lato est (166 m²):
 ○ n°3 coppie di palme nane lungo il bordo esterno della scarpata,
 posizionate a 3,50 m dal ciglio esterno della banchina e con interasse della coppia di 2,00 m, ed interasse tra le coppie di 10,00 m;
 ○ n°5 coppie di agave lungo il bordo interno della scarpata,
 posizionate a 2,00 m dal ciglio esterno della banchina e con interasse della coppia di 2,00 m, ed interasse tra le coppie di 10,00 m;
 ○ n°3 gruppi di siepe di lantane costituite da 12 piante ciascuna
 posizionate a 2,00 m dal ciglio esterno della banchina e con interasse di 10,00 m tra le siepi interposte tra le coppie di agave;
 F - scarpata lato ovest (97 m² + rinaturalizzazione del relitto stradale 1033 m²):
 ○ n°2 coppie di agave lungo il bordo interno della scarpata
 posizionate a 2,00 m dal ciglio esterno della banchina e con interasse della coppia di 2,00 m, ed interasse tra le coppie di 10,00 m;
 ○ n°3 gruppi di siepe di lantane costituite da 12 piante ciascuna
 posizionate a 2,00 m dal ciglio esterno della banchina e con interasse di 10,00 m tra le siepi interposte tra le coppie di agave;
 ○ n°13 coppie di alloro ricadenti nell'area oggetto a rinaturalizzazione del relitto stradale
 posizionate ad una distanza minima di 5,50 m dal ciglio esterno della banchina, con interasse della coppia di 1,50 m ed interasse tra le coppie di 4,00 m;
 G - scarpata nord - spalla ponte sal Salvia (99 m²):
 ○ n°3 coppie di alloro ricadenti nell'area oggetto a rinaturalizzazione del relitto stradale
 posizionate ad una distanza minima di 6,00 m dal ciglio esterno della banchina, con interasse della coppia di 2,00 m ed interasse tra le coppie di 5,00 m;
 H - isola spartitraffico (202 m²):
 ○ n°6 agave lungo l'asse dell'aiuola spartitraffico
 posizionate ad una distanza 1,00-2,00 m dal ciglio interno della banchina, con interasse tra le piante di agave di 10,00 m;
 ○ n°5 gruppi di siepe di lantane costituite da 12 piante ciascuna
 posizionate ad una distanza 1,00-2,00 m dal ciglio interno della banchina, con interasse tra le siepi di 10,00 m interposte tra le piante di agave;
 I - scarpata nord (tratto rettilineo tra sez. 57 e sez.61 - 122 m²):
 ○ n°5 coppie di agave lungo il bordo interno della scarpata
 posizionate a 2,00 m dal ciglio esterno della banchina e con interasse della coppia di 5,00 m, ed interasse tra le coppie di 14,00 m;
 ○ n°6 gruppi di siepe di lantane costituite da 12 piante ciascuna
 posizionate a 2,00 m dal ciglio esterno della banchina e con interasse di 14,00 m tra le siepi, interposte tra le coppie di agave;

Provincia Regionale di Ragusa
 Ammodernamento del tracciato stradale
 S.P. n. 46 ISPICA – POZZALLO
 1° STRALCIO FUNZIONALE

Responsabile Unico Procedimento: **Dott. Ing. Salvatore Dipasquale**
 Dirigente Pianificazione del Territorio: **Dott. Ing. Vincenzo Corallo**

PROGETTO ESECUTIVO

OGGETTO:	ARCHIVIO	PR147
● INTERVENTI DI INSERIMENTO PAESAGGISTICO E AMBIENTALE	SCALA	1:500
● INTERVENTI DI INSERIMENTO PAESAGGISTICO E AMBIENTALE	ELABORATO	8_1_8
● SISTEMAZIONE A VERDE - ROTATORIA N°2 - PROGR. KM 1+316,42 TAVOLA 2 DI 2	RESPONSABILE DELLE INTEGRAZIONI SPECIALISTICHE:	Dott. Ing. M. Raccosta
GRUPPO DI PROGETTAZIONE	RESPONSABILI DI PROGETTO	Dott. Ing. M. Raccosta
A.T.I.		Dott. Ing. G. Falla
TECHNITAL TECHNITAL S.p.A (Mandataria)		Dott. Ing. F. Iudice
I.R. I.R. INGEGNERI RIUNITI STUDIO TECNICO ASSOCIATO		
STUDIO IUDICE S.r.l.		
3 NOVEMBRE 2014 EMISSIONE A SEGUITO ISTRUTTORIA ITALSOCOTEC del 27/10/2014	NOTARO	IUDICE A. IUDICE F.
2 SETTEMBRE 2014 EMISSIONE A SEGUITO ISTRUTTORIA ITALSOCOTEC del 15/07/2014	NOTARO	IUDICE A. IUDICE F.
1 GIUGNO 2014 EMISSIONE A SEGUITO ISTRUTTORIA ITALSOCOTEC del 18/04/2014	NOTARO	A. IUDICE F. IUDICE
0 MARZO 2014 PRIMA EMISSIONE	NOTARO	A. IUDICE F. IUDICE
REV. DATA DESCRIZIONE	REDDATO	CONTROLLATO APPROVATO